

# Dell Vostro 3450

## Ägarens handbok

Regleringsmodell P19G  
Regleringstyp P19G001



# Uppllysningar och varningar



**OBS:** Ger viktig information som kan hjälpa dig att få ut mer av datorn.



**CAUTION:** Ger information om risk för skador på maskinvaran eller dataförlust som kan uppstå om anvisningarna inte följs.



**WARNING:** En varning signalerar risk för egendomsskada, personskada eller dödsfall.

Informationen i det här dokumentet kan komma att ändras utan föregående meddelande.

© 2011 Dell Inc. Med ensamrätt.

Återgivning av dessa material i någon form utan skriftligt tillstånd från Dell Inc. är strängt förbjuden.

Varumärken som återfinns i denna text: Dell™, DELL-logotypen, Dell Precision™, Precision ON™, ExpressCharge™, Latitude™, Latitude ON™, OptiPlex™, Vostro™ och Wi-Fi Catcher™ är varumärken som tillhör Dell Inc. Intel®, Pentium®, Xeon®, Core™, Atom™, Centrino® och Celeron® är registrerade varumärken eller varumärken som tillhör Intel Corporation i USA och andra länder. AMD® är ett registrerat varumärke och AMD Opteron™, AMD Phenom™, AMD Sempron™, AMD Athlon™, ATI Radeon™ och ATI FirePro™ är varumärken som tillhör Advanced Micro Devices, Inc. Microsoft®, Windows®, MS-DOS®, Windows Vista®, Windows Vista-startknappen och Office Outlook® är antingen varumärken eller registrerade varumärken som tillhör Microsoft i USA och/eller andra länder. Blu-ray Disc™ är ett varumärke som tillhör Blu-ray Disc Association (BDA) och är licensierad för användning på skivor och i spelare. Bluetooth®-ordmärket är ett registrerat varumärke som tillhör Bluetooth® SIG, Inc. och används av Dell Inc. under licens. Wi-Fi® är ett registrerat varumärke som tillhör Wireless Ethernet Compatibility Alliance, Inc.

Övriga varumärken kan användas i dokumentet som hänvisning till antingen de enheter som gör anspråk på varumärkena eller deras produkter. Dell Inc. fransäger sig allt ägarintresse av andra varumärken än sina egna.

2011 – 06

Rev. A00

# Innehåll

<b>Upplysningar och varningar</b> .....	<b>2</b>
<b>Kapitel 1: Arbeta med datorn</b> .....	<b>7</b>
Innan du arbetar inuti datorn.....	7
Rekommenderade verktyg.....	8
Stänga av datorn.....	9
När du har arbetat inuti datorn.....	9
<b>Kapitel 2: Batteri</b> .....	<b>11</b>
Ta bort batteriet.....	11
Installera batteriet.....	12
<b>Kapitel 3: Minneskort</b> .....	<b>13</b>
Ta bort minneskortet.....	13
Installera minneskortet.....	14
<b>Kapitel 4: ExpressCard-kort</b> .....	<b>15</b>
Ta bort ExpressCard-kortet.....	15
Installera ExpressCard-kortet.....	16
<b>Kapitel 5: Minneslucka</b> .....	<b>17</b>
Ta bort minnesluckan.....	17
Installera minnesluckan.....	18
<b>Kapitel 6: Minne</b> .....	<b>19</b>
Ta bort minnesmodulen.....	19
Installera minnesmodulen.....	20
<b>Kapitel 7: Optisk enhet</b> .....	<b>21</b>
Ta bort den optiska enheten.....	21

Installera den optiska enheten.....	23
<b>Kapitel 8: Tangentbord.....</b>	<b>25</b>
Ta bort tangentbordet.....	25
Installera tangentbordet.....	28
<b>Kapitel 9: Handledsstöd.....</b>	<b>29</b>
Ta bort handledsstödet.....	29
Installera handledsstödet.....	35
<b>Kapitel 10: Gångjärnskåpa.....</b>	<b>37</b>
Ta bort gångjärnskåpan.....	37
Installera gångjärnskåpan.....	38
<b>Kapitel 11: Bildskärmsmontering.....</b>	<b>41</b>
Ta bort bildskärmsmonteringen.....	41
Installera bildskärmsmonteringen.....	44
<b>Kapitel 12: Bildskärmsram.....</b>	<b>47</b>
Ta bort bildskärmsramen.....	47
Installera bildskärmsramen.....	48
<b>Kapitel 13: Kamera.....</b>	<b>51</b>
Ta bort kameran.....	51
Installera kameran.....	52
<b>Kapitel 14: Bildskärmspanel.....</b>	<b>55</b>
Ta bort bildskärmspanelen.....	55
Installera bildskärmspanelen.....	58
<b>Kapitel 15: Bildskärmskabel.....</b>	<b>61</b>
Ta bort bildskärmskabeln.....	61
Installera bildskärmskabeln.....	62

<b>Kapitel 16: Bildskärmsfästen och gångjärn.....</b>	<b>65</b>
Ta bort bildskärmsfästena och -gångjärnen.....	65
Installera bildskärmsfästena och -gångjärnen.....	67
<b>Kapitel 17: VGA-kort.....</b>	<b>69</b>
Ta bort VGA-kortet.....	69
Installera VGA-kortet.....	70
<b>Kapitel 18: Trådlöst lokalt nätverkskort (WLAN).....</b>	<b>73</b>
Ta bort kortet för trådlöst lokalt nätverk (WLAN).....	73
Installera kortet för trådlöst lokalt nätverk (WLAN).....	74
<b>Kapitel 19: Systemfläkt.....</b>	<b>75</b>
Ta bort systemfläkten.....	75
Installera systemfläkten.....	76
<b>Kapitel 20: Moderkort.....</b>	<b>79</b>
Ta bort moderkortet.....	79
Installera moderkortet.....	81
<b>Kapitel 21: DC-in-jack.....</b>	<b>83</b>
Ta bort DC-in-porten.....	83
Installera DC-in-porten.....	85
<b>Kapitel 22: Indata-/utdatakort.....</b>	<b>87</b>
Ta bort indata/utdata-panelen.....	87
Installera indata/utdata-panelen.....	88
<b>Kapitel 23: Högtalare.....</b>	<b>91</b>
Ta bort högtalarna.....	91
Installera högtalarna.....	93
<b>Kapitel 24: Hårddisk.....</b>	<b>95</b>
Ta bort hårddisken.....	95

Installera hårddisken.....	98
<b>Kapitel 25: Kylfläns.....</b>	<b>101</b>
Ta bort kylflänsen.....	101
Installera kylflänsen.....	102
<b>Kapitel 26: Processor.....</b>	<b>105</b>
Ta bort processorn.....	105
Installera processorn.....	106
<b>Kapitel 27: Knappcells batteri.....</b>	<b>109</b>
Ta bort knappcells batteriet.....	109
Installera knappcells batteriet.....	110
<b>Kapitel 28: Systeminstallationsprogrammet.....</b>	<b>113</b>
Översikt av systeminstallationsprogrammet.....	113
Öppna systeminstallationsprogrammet.....	113
Systeminstallationsskärmar.....	114
Alternativ i systeminstallationsprogrammet.....	115
<b>Kapitel 29: Diagnostik.....</b>	<b>119</b>
Lampor för enhetsstatus.....	119
Lampor för batteristatus.....	119
Diagnostikpipkoder.....	119
<b>Kapitel 30: Specifikationer.....</b>	<b>121</b>
<b>Kapitel 31: Kontakta Dell.....</b>	<b>131</b>
kontakta Dell.....	131

# Arbeta med datorn

## Innan du arbetar inuti datorn

Följ säkerhetsanvisningarna nedan för att skydda dig och datorn mot potentiella skador. Om inget annat anges förutsätts i varje procedur i det här dokumentet att följande villkor har uppfyllts:

- Du har utfört stegen i Arbeta inuti datorn.
- Du har läst säkerhetsinformationen som medföljde datorn.
- En komponent kan ersättas eller – om du köper den separat – monteras i omvänd ordning jämfört med borttagningsproceduren.



**WARNING:** Innan du utför något arbete inuti datorn ska du läsa säkerhetsanvisningarna som medföljde datorn. Mer säkerhetsinformation finns på hemsidan för regelefterlevnad på [www.dell.com/regulatory\\_compliance](http://www.dell.com/regulatory_compliance).



**CAUTION:** Många reparationer får endast utföras av behörig tekniker. Du bör bara utföra felsökning och enkla reparationer som beskrivs i produktdokumentationen eller instruerats av supportteamet online eller per telefon. Skada som uppstår p.g.a. service som inte godkänts av Dell täcks inte av garantin. Läs och följ säkerhetsanvisningarna som medföljer produkten.



**CAUTION:** Undvik elektrostatiska urladdningar genom att jorda dig själv. Använd ett antistatarmband eller vidrör en omålad metallyta (till exempel en kontakt på datorns baksida) med jämna mellanrum.



**CAUTION:** Hantera komponenter och kort varsamt. Rör inte komponenterna eller kontakterna på ett kort. Håll kortet i kanterna eller i metallfästet. Håll alltid en komponent, t.ex. en processor, i kanten och aldrig i stiften.



**CAUTION:** När du kopplar bort en kabel ska du alltid dra i kontakten eller i dess dragflik, inte i själva kabeln. Vissa kablar har kontakter med låsflikar. Tryck i så fall in låsflikarna innan du kopplar ur kabeln. Dra isär kontakterna rakt ifrån varandra så att inga kontaktstift böjs. Se även till att båda kontakterna är korrekt inriktade innan du kopplar in kabeln.



**OBS:** Färgen på datorn och vissa komponenter kan skilja sig från de som visas i det här dokumentet.

För att undvika att skada datorn ska du utföra följande åtgärder innan du börjar arbeta i den.

1. Se till att arbetsytan är ren och plan så att inte datorkåpan skadas.
2. Stäng av datorn (se *Stänga av datorn*).
3. Om datorn är ansluten till en dockningsenhet (dockad) som en mediabas (tillval) eller ett extrabatteri (tillval) kopplar du bort den.



**CAUTION: Nätverkskablar kopplas först loss från datorn och sedan från nätverksenheten.**

4. Koppla bort alla externa kablar från datorn.
5. Koppla loss datorn och alla anslutna enheter från eluttaget.
6. Stäng skärmen och lägg datorn upp och ned på en plan yta.



**OBS:** När du ska utföra service på datorn måste du först ta ut huvudbatteriet. I annat fall kan moderkortet skadas.

7. Ta bort huvudbatteriet.
8. Vänd datorn rätt.
9. Öppna skärmen.
10. Tryck på strömbrytaren så att moderkortet jordas.



**CAUTION: Undvik elektriska stötar genom att alltid koppla loss datorn från eluttaget innan du öppnar skärmen.**



**CAUTION: Jorda dig genom att röra vid en omålad metallyta, till exempel metallen på datorns baksida, innan du vidrör något inuti datorn. Medan du arbetar bör du med jämna mellanrum röra vid en olackerad metallyta för att avleda statisk elektricitet som kan skada de inbyggda komponenterna.**

11. Ta bort installerade ExpressCard-kort och smartkort från deras fack.

## Rekommenderade verktyg

Procedurerna i detta dokument kan kräva att följande verktyg används:

- Liten spårskruvmejsel
- Stjärnskruvmejsel storlek 0
- Stjärnskruvmejsel storlek 1
- Liten plastrits
- CD-skiva med BIOS-uppdateringsprogram




# Stänga av datorn

 **CAUTION: Undvik dataförlust genom att spara och stänga alla öppna filer och avsluta alla program innan du stänger av datorn.**

## 1. Stäng av operativsystemet:

- I Windows Vista:

Klicka på **Start**  och klicka sedan på pilen i det nedre högra hörnet av **Start**-menyn (se bilden nedan) och klicka sedan på **Stäng av**.




- I Windows XP:

Klicka på **Start** → **Stäng av datorn** → **Stäng av**. Datorn stängs av när operativsystemets avstängningsprocedur är klar.

## 2. Kontrollera att datorn och alla anslutna enheter är avstängda. Om inte datorn och de anslutna enheterna automatiskt stängdes av när du avslutade operativsystemet så håller du strömbrytaren intryckt i ungefär 4 sekunder för att stänga av dem.

# När du har arbetat inuti datorn

När du har utfört utbytesprocedurerna ser du till att ansluta de externa enheterna, korten, kablarna osv. innan du startar datorn.

 **CAUTION: Undvik skada på datorn genom att endast använda batteriet som är utformat för den här Dell-datorn. Använd inte batterier som är utformade för andra Dell-datorer.**

1. Anslut externa enheter som portreplikator, extrabatteri eller mediabas, och sätt tillbaka alla kort som ExpressCard-kort.
2. Anslut eventuella telefon- eller nätverkskablar till datorn.

 **CAUTION: Anslut alltid nätverkskablar till nätverksenheten först och sedan till datorn.**

3. Sätt tillbaka batteriet.
4. Anslut datorn och alla anslutna enheter till eluttagen.
5. Starta datorn.



# Batteri

## Ta bort batteriet

1. Följ anvisningarna i *Innan du arbetar med datorn*.
2. Skjut den vänstra och den högra frigöringshaken till olåst läge.



3. Skjut ut batteriet och ta bort det från datorn.



## Installera batteriet

1. Skjut in batteriet i facket tills det klickar på plats.
2. Följ anvisningarna i *När du har arbetat inuti datorn*.

# Minneskort

## Ta bort minneskortet

1. Följ anvisningarna i *Innan du arbetar med datorn*.
2. Tryck in minneskortet för att lossa det från datorn.



3. Skjut ut minneskortet från datorn.



## Installera minneskortet

1. Tryck in minneskortet i facket tills det sitter ordentligt på plats och du hör ett klickljud.
2. Följ anvisningarna i *När du har arbetat inuti datorn*.

# ExpressCard-kort

## Ta bort ExpressCard-kortet

1. Följ anvisningarna i *Innan du arbetar med datorn*.
2. Tryck in ExpressCard-kortet för att lossa det från datorn.



3. Skjut ut ExpressCard-kortet ur datorn.



## Installera ExpressCard-kortet

1. Tryck in ExpressCard-kortet i facket tills det klickar på plats.
2. Installera *batteriet*.
3. Följ anvisningarna i *När du har arbetat inuti datorn*.



# Minneslucka

## Ta bort minnesluckan

1. Följ anvisningarna i *Innan du arbetar med datorn*.
2. Lossa skruven som håller minnesluckan på plats.



3. Bänd upp minnesluckan nära skruvhålet och ta bort den.



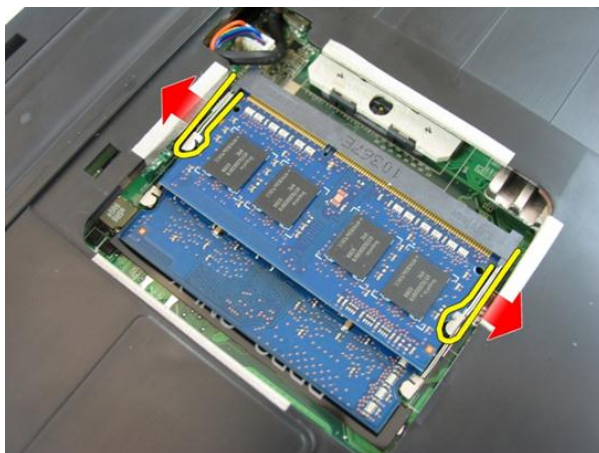
## Installera minnesluckan

1. Placera minnesluckan på baksidan av datorn.
2. Dra åt skruven som håller minnesluckan på plats.
3. Installera *batteriet*.
4. Följ anvisningarna i *När du har arbetat inuti datorn*.

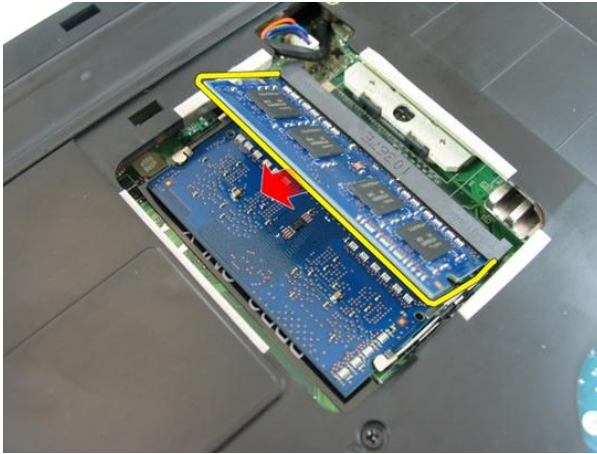
# Minne

## Ta bort minnesmodulen

1. Följ anvisningarna i *Innan du arbetar inuti datorn*.
2. Ta bort *batteriet*.
3. Ta bort *minnesluckan*.
4. Bänd bort låsspännena från minnesmodulen tills den hoppar upp.



5. Ta bort minnesmodulen från kontakten på moderkortet.



## Installera minnesmodulen

1. Sätt in minnesmodulen i minnessockeln.
2. Tryck nedåt på minnesmodulen tills låsspännet håller minnet på plats.
3. Installera *minnesluckan*.
4. Installera *batteriet*.
5. Följ anvisningarna i *När du har arbetat inuti datorn*.

# Optisk enhet

## Ta bort den optiska enheten

1. Följ anvisningarna i *Innan du arbetar med datorn*.
2. Ta bort *batteriet*.
3. Ta bort *minnesluckan*.
4. Ta bort skruven som håller fast den optiska enheten i datorn.



5. Använd en skruvmejsel och bänd försiktigt ut den optiska enheten från datorn.



6. Ta bort skruvarna som håller fast fästet för den optiska enheten.



7. Ta bort fästet för den optiska enheten från enheten.



## Installera den optiska enheten

1. Dra åt skruvarna som håller den optiska enheten på plats.
2. Skjut in den optiska enheten i facket i chassit.
3. Dra åt skruven som håller fast den optiska enheten i datorn.
4. Installera *minnesluckan*.
5. Installera *batteriet*.
6. Följ anvisningarna i *När du har arbetat inuti datorn*.





# Tangentbord

## Ta bort tangentbordet

1. Följ anvisningarna i *Innan du arbetar med datorn*.
2. Ta bort *batteriet*.
3. Tryck ned tangentbordet. Bänd tangentbordet mot bildskärmen med en flat skruvmejsel så att den första tangentbordshaken syns.



4. Bänd upp den andra tangentbordshaken.



5. Bänd upp den tredje tangentbordshaken.



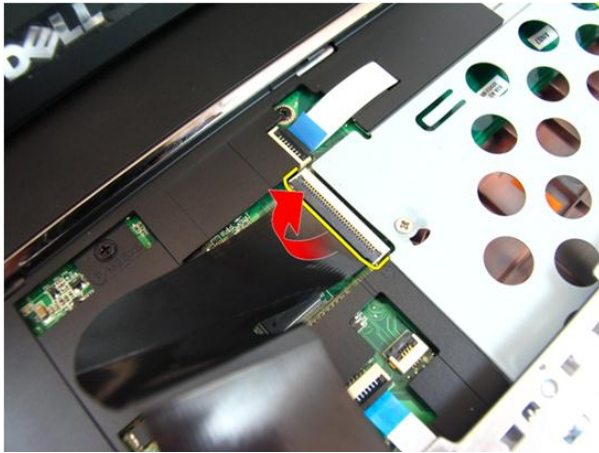
6. Bänd upp den fjärde tangentbordshaken.



7. Dra upp tangentbordet från handledsstödet.



8. Lossa haken från kontakten på moderkortet och koppla bort tangentbordskabeln.



## Installera tangentbordet

1. Tryck nedåt på tangentbordet så att tangentbordshakarna hakar fast.
2. Installera *batteriet*.
3. Följ anvisningarna i *När du har arbetat inuti datorn*.

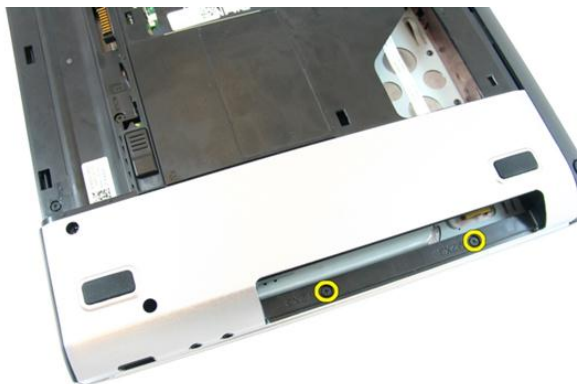
# Handledsstöd

## Ta bort handledsstödet

1. Följ anvisningarna i *Innan du arbetar med datorn*.
2. Ta bort *batteriet*.
3. Ta bort *tangentbordet*.
4. Ta bort *minnesluckan*.
5. Ta bort *den optiska enheten*.
6. Ta bort skruvarna i batterifacket.



7. Ta bort skruvarna i facket för den optiska enheten.



8. Ta bort gummit från bottenplattans högra sida.



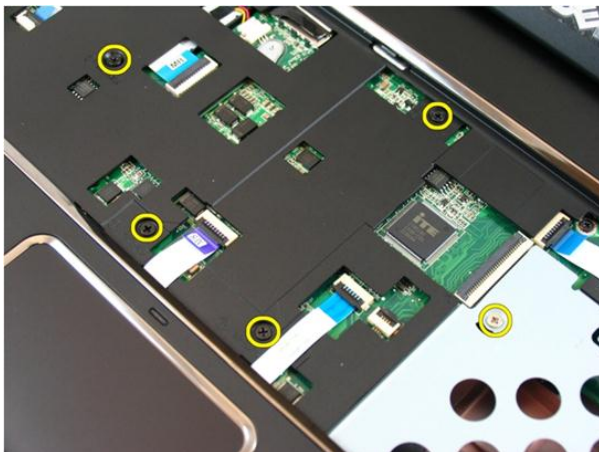
9. Ta bort gummit från bottenplattans vänstra sida.



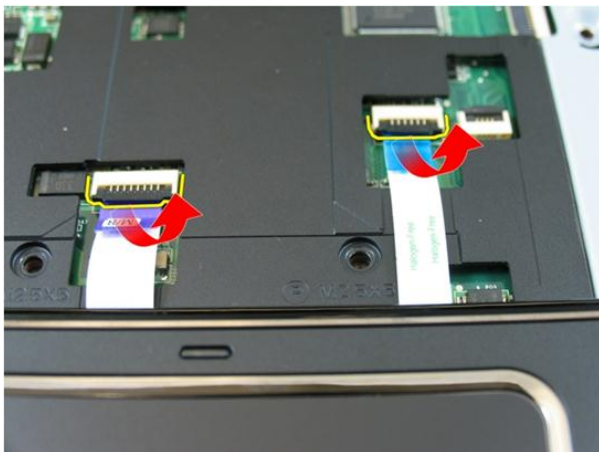
10. Ta bort alla skruvar från bottenplattan.



11. Vrid på datorn och ta bort alla skruvar som håller fast handledsstödet.

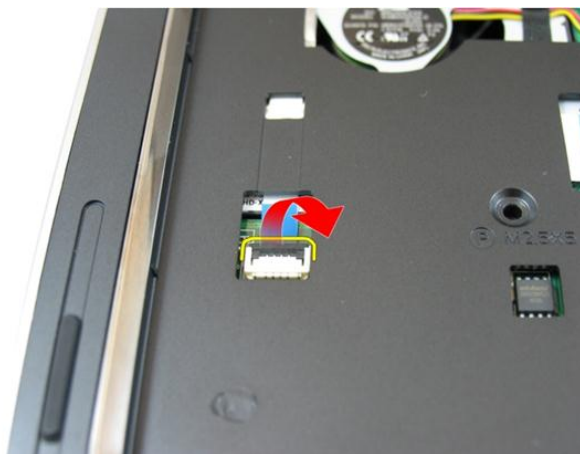


12. Lossa hakarna på kontakten på moderkortet och koppla bort kablarna för pekskivan och fingeravtrycksläsaren.

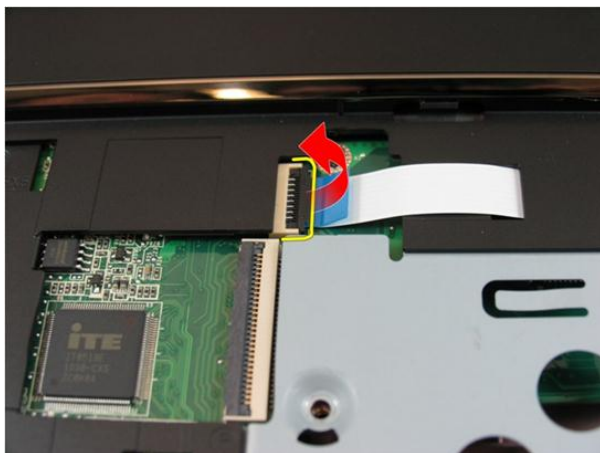


13. Lossa haken på kontakten på moderkortet och koppla bort strömbrytarkabeln.





14. Lossa haken på kontakten på moderkortet och koppla bort snabbtangentskabeln.



15. Bänd upp den högra sidan av handledsstödet.



16. Bänd upp den vänstra sidan av handledsstödet.



17. Bänd upp sidorna av handledsstödet och ta bort det från datorn.



## Installera handledsstödet

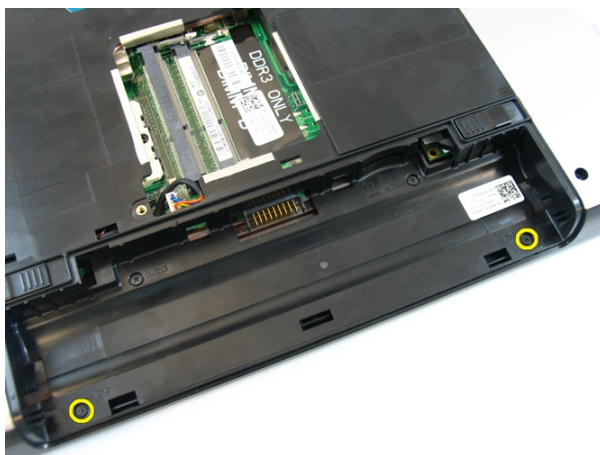
1. Börja med handledsstödets högra kant och tryck nedåt på systemet för att haka fast flikarna.
2. Arbeta runt alla kanter och kontrollera att flikarna sitter ordentligt fast.
3. Anslut alla kablar till moderkortet.
4. Dra åt skruvarna som håller handledsstödet på plats.
5. Dra åt skruvarna på systemets undersida som håller handledsstödet på plats.
6. Installera *den optiska enheten*.
7. Installera *minnesluckan*.
8. Installera *tangentbordet*.
9. Installera *batteriet*.
10. Följ anvisningarna i *När du har arbetat inuti datorn*.



# Gångjärnsåpa

## Ta bort gångjärnsåpan

1. Följ anvisningarna i *Innan du arbetar med datorn*.
2. Ta bort *batteriet*.
3. Ta bort *tangentbordet*.
4. Ta bort *minnesluckan*.
5. Ta bort *den optiska enheten*.
6. Ta bort *handledsstödet*.
7. Ta bort skruvarna som håller fast gångjärnsåpan.



8. Tryck nedåt på krokarna som är markerade i bilden.



9. Vrid på datorn och ta bort gångjärnsåpan från sidan.



## Installera gångjärnsåpan

1. Justera gångjärnsåpan på datorn.
2. Dra åt skruvarna som håller fast gångjärnsåpan i datorn.
3. Installera *handledsstödet*.
4. Installera *den optiska enheten*.
5. Installera *minnesluckan*.
6. Installera *tangentbordet*.
7. Installera *batteriet*.

**8.** Följ anvisningarna i *När du har arbetat inuti datorn*.

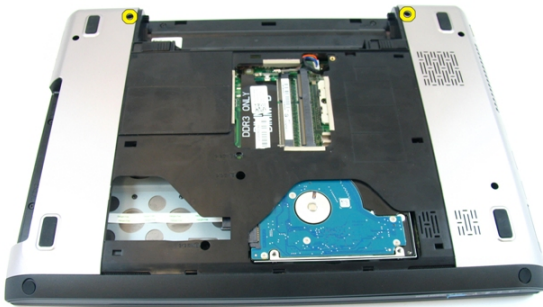




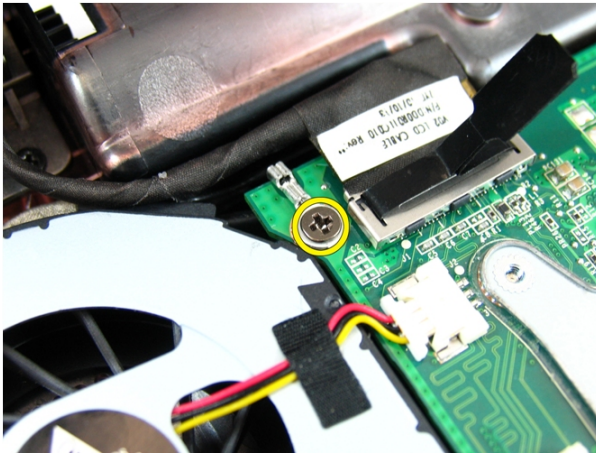
# Bildskärmsmontering

## Ta bort bildskärmsmonteringen

1. Följ anvisningarna i *Innan du arbetar med datorn*.
2. Ta bort *batteriet*.
3. Ta bort *tangentbordet*.
4. Ta bort *minnesluckan*.
5. Ta bort *den optiska enheten*.
6. Ta bort *handledsstödet*.
7. Ta bort skruvarna som håller fast bildskärmsgångjärnet.



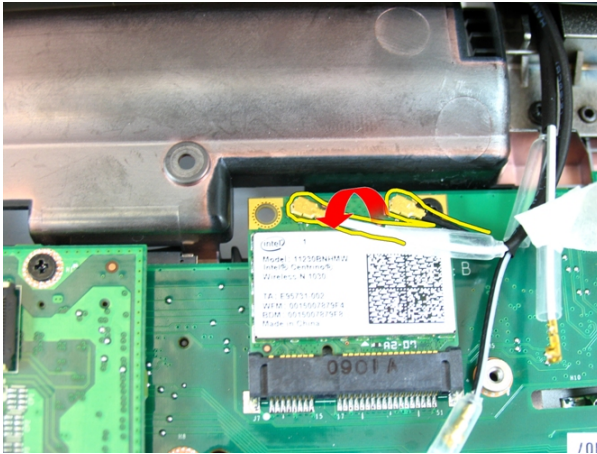
8. Lossa skruven som håller fast differentialsignalkabeln (lågspänning) (LVDS).



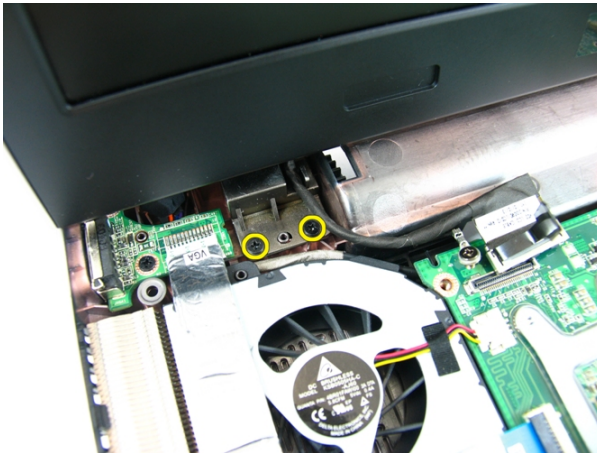
9. Koppla bort differentialsignalkabeln (lågspänning) (LVDS) från moderkortet.



10. Koppla bort antennkabeln för trådlöst lokalt nätverk (WLAN).



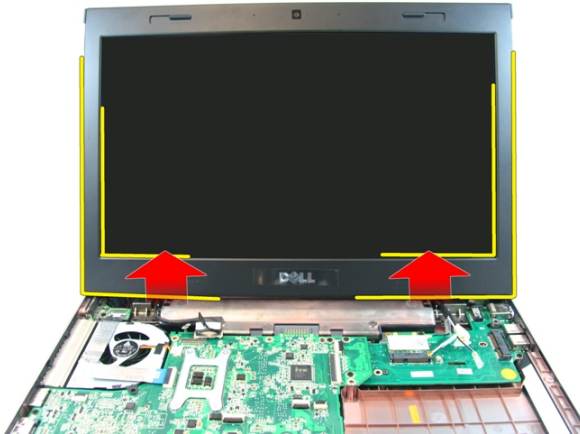
11. Ta bort skruvarna som håller fast det vänstra gångjärnet.



12. Ta bort skruvarna som håller fast det högra gångjärnet.



13. Lyft upp bildskärmsmonteringen och ta bort den från datorn.



## Installera bildskärmsmonteringen

1. Sätt fast bildskärmsmonteringen i datorns bas.
2. Dra åt skruvarna som håller bildskärmsmonteringen på plats.
3. Anslut antennerna för de installerade trådlösa enheterna.
4. Installera LVDS-kabeln och dra åt skruven för kabeln.
5. Installera *handledsstödet*.
6. Installera *den optiska enheten*.
7. Installera *minnesluckan*.

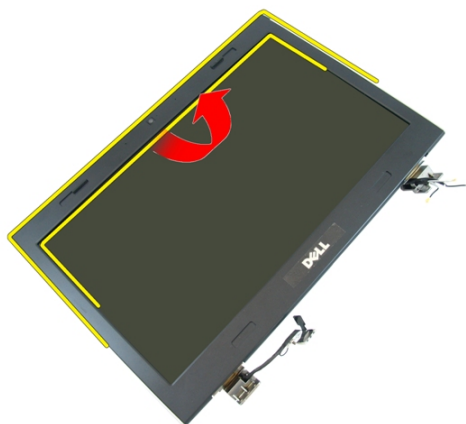
8. Installera *tangentbordet*.
9. Installera *batteriet*.
10. Följ anvisningarna i *När du har arbetat inuti datorn*.



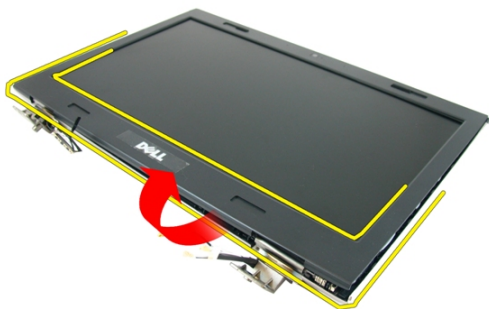
# Bildskärmsram

## Ta bort bildskärmsramen

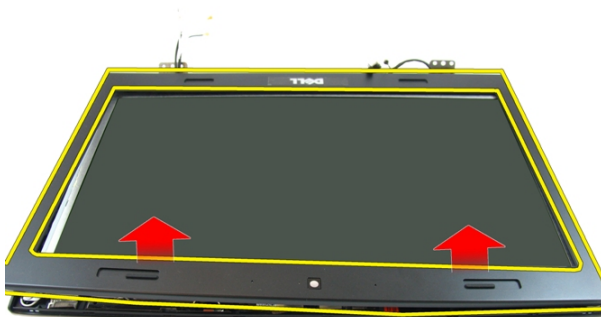
1. Följ anvisningarna i *Innan du arbetar med datorn*.
2. Ta bort *batteriet*.
3. Ta bort *tangentbordet*.
4. Ta bort *minnesluckan*.
5. Ta bort *den optiska enheten*.
6. Ta bort *handledsstödet*.
7. Ta bort *bildskärmsmonteringen*.
8. Bänd upp den övre kanten av bildskärmsramen.



9. Bänd upp sidorna av bildskärmsramen.



10. Ta bort bildskärmsramen.



## Installera bildskärmsramen

1. Placera bildskärmsramen på datorn.
2. Börja med den nedre kanten och tryck bildskärmsramen nedåt så att alla flikar hakar fast.
3. Fortsätt med sidorna och den övre kanten.
4. Installera *bildskärmsmonteringen*.
5. Installera *handledsstödet*.
6. Installera *den optiska enheten*.



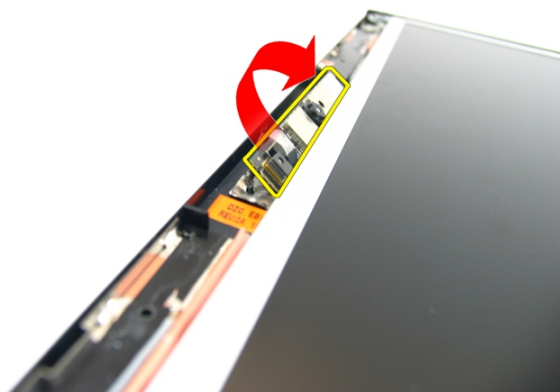
7. Installera *minnesluckan*.
8. Installera *tangentbordet*.
9. Installera *batteriet*.
10. Följ anvisningarna i *När du har arbetat inuti datorn*.



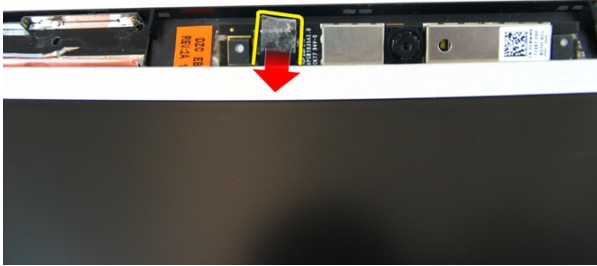
# Kamera

## Ta bort kameran

1. Följ anvisningarna i *Innan du arbetar med datorn*.
2. Ta bort *batteriet*.
3. Ta bort *tangentbordet*.
4. Ta bort *minnesluckan*.
5. Ta bort *den optiska enheten*.
6. Ta bort *handledsstödet*.
7. Ta bort *bildskärsmonteringen*.
8. Ta bort *bildskärmsramen*.
9. Lyft av bildskärmskameran från bildskärmskåpan.



10. Ta bort tejpens från bildskärmskameran.



11. Koppla bort kamerakabeln och ta bort bildskärmskameran.



## Installera kameran

1. Anslut kamerakabeln och kameran till bildskärmsmonteringen.
2. Sätt fast kameran med tejp.
3. Installera *bildskärmsramen*.
4. Installera *bildskärmsmonteringen*.
5. Installera *handledsstödet*.
6. Installera *den optiska enheten*.
7. Installera *minnesluckan*.

8. Installera *tangentbordet*.
9. Installera *batteriet*.
10. Följ anvisningarna i *När du har arbetat inuti datorn*.



# Bildskärmspanel

## Ta bort bildskärmspanelen

1. Följ anvisningarna i *Innan du arbetar med datorn*.
2. Ta bort *batteriet*.
3. Ta bort *tangentbordet*.
4. Ta bort *minnesluckan*.
5. Ta bort *den optiska enheten*.
6. Ta bort *handledsstödet*.
7. Ta bort *bildskärmsmonteringen*.
8. Ta bort *bildskärmsramen*.
9. Ta bort *bildskärmskameran*.
10. Ta bort skruven som håller fast den vänstra fästemonteringen för bildskärmen.



11. Ta bort skruvarna som håller fast det vänstra bildskärmsfästet.



12. Ta bort skruven som håller fast den högra fästemonteringen för bildskärmen.

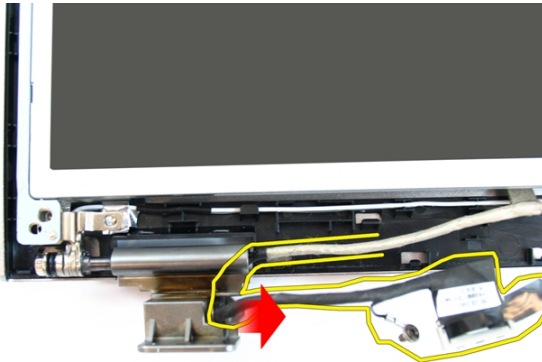


13. Ta bort skruvarna som håller fast det högra bildskärmsfästet.

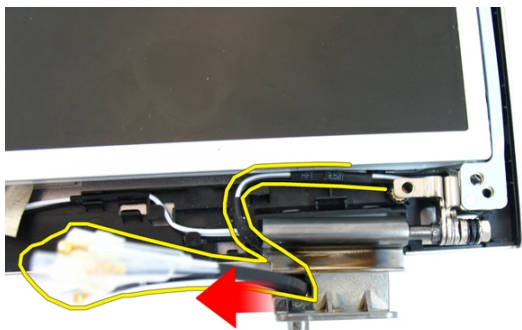




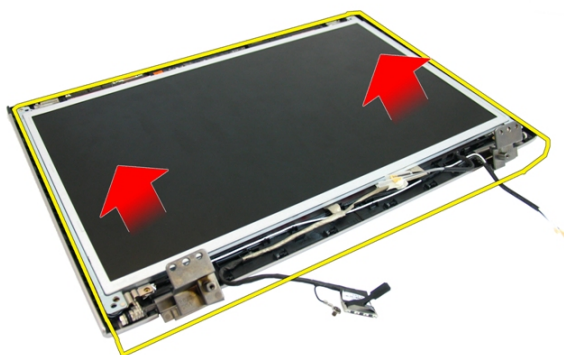
14. Lossa bildskärmskabeln från tråget.



15. Lossa antennen för trådlöst lokalt nätverk (WLAN) från tråget.



16. Lyft bort bildskärmspanelmodulen från bildskärmskåpan.



## Installera bildskärmspanelen

1. Installera kablarna för kortet för trådlöst lokalt nätverk (WLAN).
2. Installera skruvarna som håller fast det högra och vänstra bildskärmsfästet.
3. Installera *bildskärmskameran*.
4. Installera *bildskärmsramen*.
5. Installera *bildskärmsmonteringen*.
6. Installera *handledsstödet*.
7. Installera *den optiska enheten*.

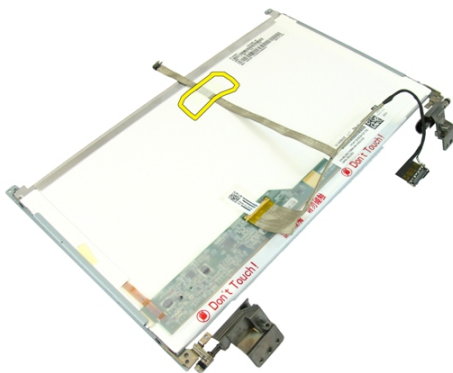
8. Installera *minnesluckan*.
9. Installera *tangentbordet*.
10. Installera *batteriet*.
11. Följ anvisningarna i *När du har arbetat inuti datorn*.



# Bildskärmskabel

## Ta bort bildskärmskabeln

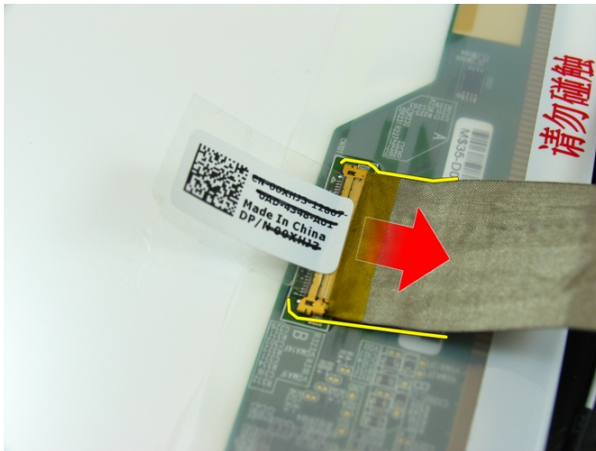
1. Följ anvisningarna i *Innan du arbetar med datorn*.
2. Ta bort *batteriet*.
3. Ta bort *tangentbordet*.
4. Ta bort *minnesluckan*.
5. Ta bort *den optiska enheten*.
6. Ta bort *handledsstödet*.
7. Ta bort *bildskärmsmonteringen*.
8. Ta bort *bildskärmsramen*.
9. Ta bort *bildskärmskameran*.
10. Ta bort *bildskärmspanelen*.
11. Ta bort tejp som håller fast bildskärmskabeln.



12. Ta bort tejp från bildskärmskabeln.



13. Koppla bort bildskärmskabeln från bildskärmspanelen.



## Installera bildskärmskabeln

1. Anslut bildskärmskabeln till bildskärmspanelen.
2. Sätt fast tejen som håller bildskärmskabeln på plats.
3. Installera *bildskärmspanelen*.
4. Installera *bildskärmskameran*.
5. Installera *bildskärmsramen*.
6. Installera *bildskärmsmonteringen*.
7. Installera *handledsstödet*.

8. Installera *den optiska enheten*.
9. Installera *minnesluckan*.
10. Installera *tangentbordet*.
11. Installera *batteriet*.
12. Följ anvisningarna i *När du har arbetat inuti datorn*.





# Bildskärmsfästen och gångjärn

## Ta bort bildskärmsfästena och -gångjärnen

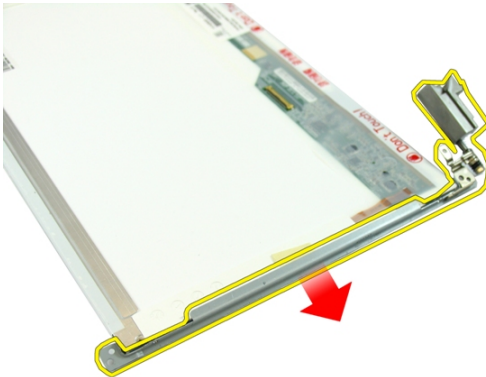
1. Följ anvisningarna i *Innan du arbetar med datorn*.
2. Ta bort *batteriet*.
3. Ta bort *tangentbordet*.
4. Ta bort *minnesluckan*.
5. Ta bort *den optiska enheten*.
6. Ta bort *handledsstödet*.
7. Ta bort *bildskärmsmonteringen*.
8. Ta bort *bildskärmsramen*.
9. Ta bort *bildskärmskameran*.
10. Ta bort *bildskärmspanelen*.
11. Ta bort skruvarna som håller fast det vänstra bildskärmsfästet.



12. Ta bort det vänstra bildskärmsfästet.



13. Ta bort skruvarna som håller fast det högra bildskärmsfästet.



14. Ta bort det högra bildskärmsfästet.



## Installera bildskärmsfästena och -gångjärnen

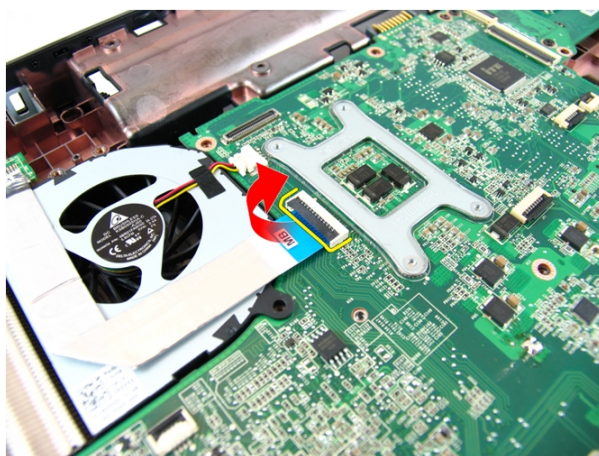
1. Installera skruvarna som håller fast det högra och vänstra bildskärmsfästet.
2. Installera *bildskärmspanelen*.
3. Installera *bildskärmskameran*.
4. Installera *bildskärmsramen*.
5. Installera *bildskärmsmonteringen*.
6. Installera *handledsstödet*.
7. Installera *den optiska enheten*.
8. Installera *minnesluckan*.
9. Installera *tangentbordet*.
10. Installera *batteriet*.
11. Följ anvisningarna i *När du har arbetat inuti datorn*.



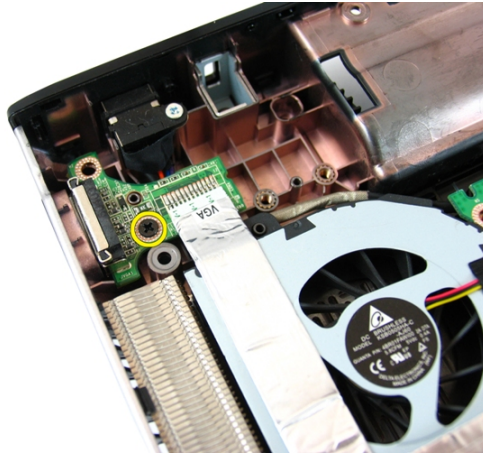
# VGA-kort

## Ta bort VGA-kortet

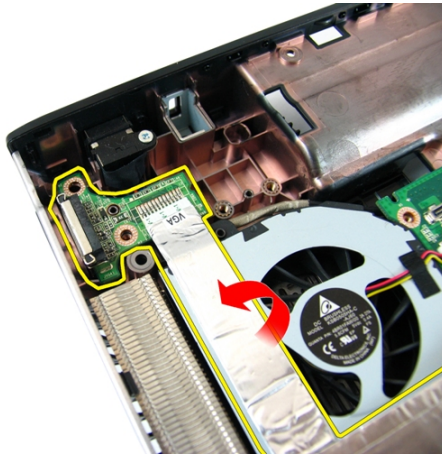
1. Följ anvisningarna i *Innan du arbetar med datorn*.
2. Ta bort *batteriet*.
3. Ta bort *tangentbordet*.
4. Ta bort *minnesluckan*.
5. Ta bort *den optiska enheten*.
6. Ta bort *handledsstödet*.
7. Ta bort *gångjärnsåpan*.
8. Ta bort *bildskärmsmonteringen*.
9. Lossa haken från kontakten på moderkortet och koppla bort VGA-kabeln.



10. Ta bort skruven som håller fast VGA-kortet.



11. Ta bort VGA-kortet från chassit.



## Installera VGA-kortet

1. Installera VGA-kortet.
2. Installera skruven som håller fast VGA-kortet.
3. Anslut VGA-kabeln.
4. Installera *bildskärmsmonteringen*.
5. Installera *gångjärnsåpan*.
6. Installera *handledsstödet*.
7. Installera *den optiska enheten*.

8. Installera *minnesluckan*.
9. Installera *tangentbordet*.
10. Installera *batteriet*.
11. Följ anvisningarna i *När du har arbetat inuti datorn*.





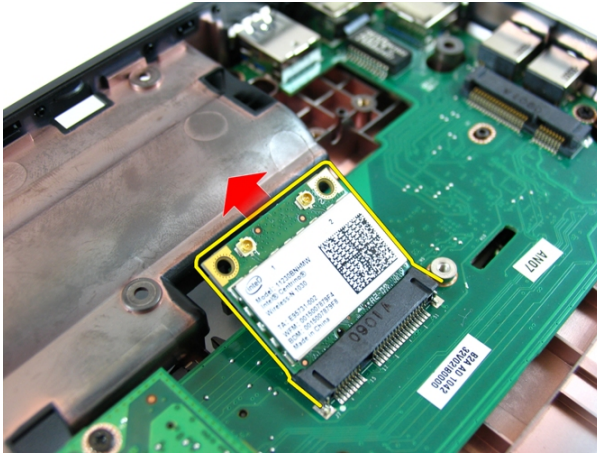
# Trådlöst lokalt nätverkskort (WLAN)

## Ta bort kortet för trådlöst lokalt nätverk (WLAN)

1. Följ anvisningarna i *Innan du arbetar med datorn*.
2. Ta bort *batteriet*.
3. Ta bort *tangentbordet*.
4. Ta bort *minnesluckan*.
5. Ta bort *den optiska enheten*.
6. Ta bort *handledsstödet*.
7. Ta bort skruven som håller fast WLAN-kortet.



8. Dra WLAN-kortet rakt ut ur sockeln och ta bort det.



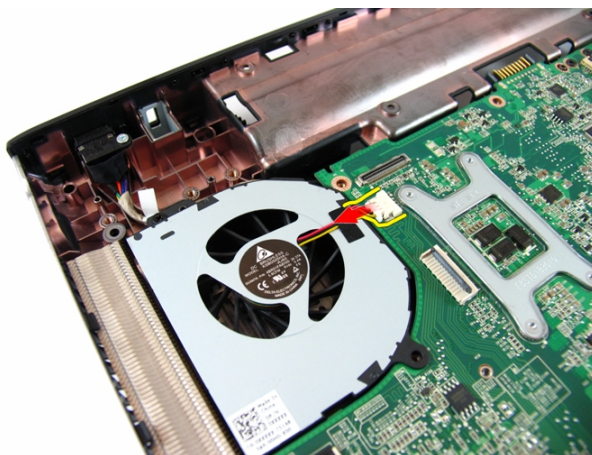
## Installera kortet för trådlöst lokalt nätverk (WLAN)

1. Skjut in WLAN-kortet i kortplatsen.
2. Dra åt skruven som håller WLAN-kortet på plats.
3. Anslut antennerna enligt färgkoderna på WLAN-kortet.
4. Installera *handledsstödet*.
5. Installera *den optiska enheten*.
6. Installera *minnesluckan*.
7. Installera *tangentbordet*.
8. Installera *batteriet*.
9. Följ anvisningarna i *När du har arbetat inuti datorn*.

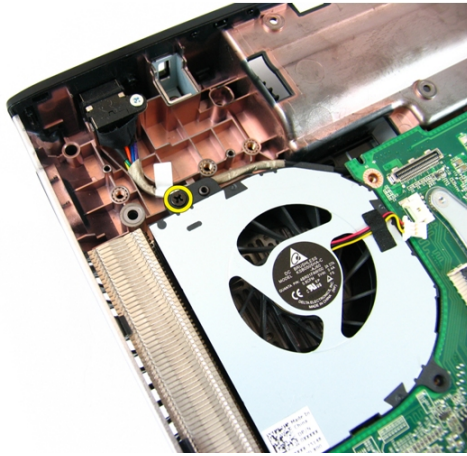
# Systemfläkt

## Ta bort systemfläkten

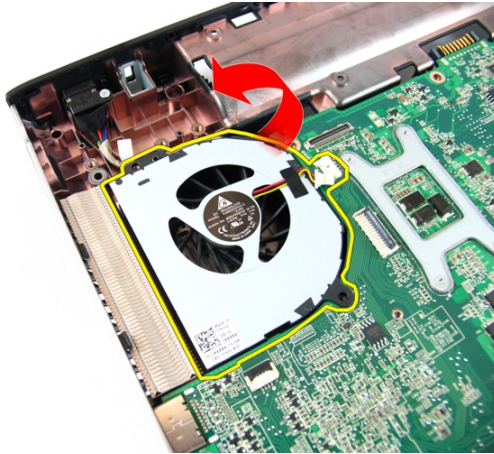
1. Följ anvisningarna i *Innan du arbetar med datorn*.
2. Ta bort *batteriet*.
3. Ta bort *tangentbordet*.
4. Ta bort *den optiska enheten*.
5. Ta bort *minnesluckan*.
6. Ta bort *handledsstödet*.
7. Ta bort *bildskärmsmonteringen*.
8. Ta bort *gångjärnsåpan*.
9. Ta bort *VGA-kortet*.
10. Koppla bort systemfläktkabeln från moderkortet.



11. Ta bort skruven som håller fast systemfläkten.



12. Ta bort systemfläkten från bottenplattans modul.



## Installera systemfläkten

1. Installera skruven som håller fast systemfläkten.
2. Anslut systemfläktkabeln till moderkortet.
3. Installera *VGA-kortet*.
4. Installera *gångjärnsåpan*.
5. Installera *bildskärmsmonteringen*.
6. Installera *handledsstödet*.
7. Installera *minnesluckan*.

8. Installera *den optiska enheten*.
9. Installera *tangentbordet*.
10. Installera *batteriet*.
11. Följ anvisningarna i *När du har arbetat inuti datorn*.



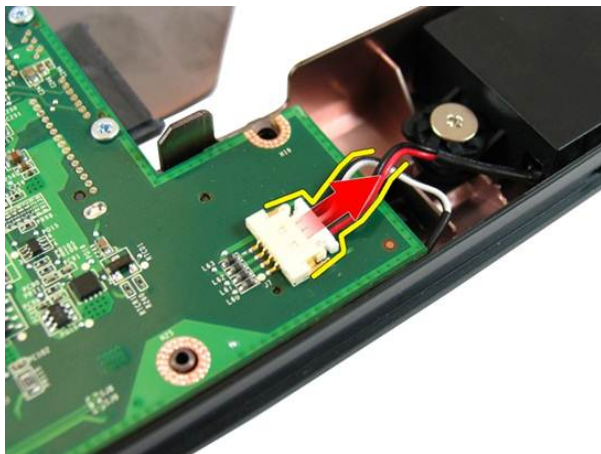
# Moderkort

## Ta bort moderkortet

1. Följ anvisningarna i *Innan du arbetar med datorn*.
2. Ta bort *batteriet*.
3. Ta bort *ExpressCard-kortet*.
4. Ta bort *tangentbordet*.
5. Ta bort *minnesluckan*.
6. Ta bort *den optiska enheten*.
7. Ta bort *handledsstödet*.
8. Ta bort *gångjärnsåpan*.
9. Ta bort *bildskärsmonteringen*.
10. Ta bort *WLAN-kortet*.
11. Ta bort *VGA-kortet*.
12. Ta bort *systemfläkten*.
13. Koppla bort kontakten för DC-in-kabeln från moderkortet.



14. Koppla bort högtalarkabeln från moderkortet.

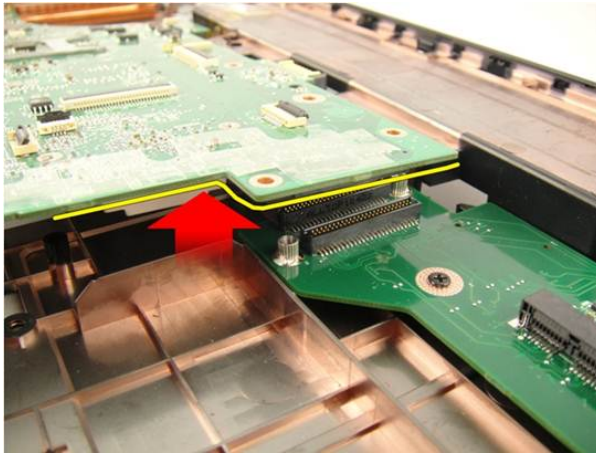


15. Ta bort skruvarna som håller fast moderkortet.



16. Koppla bort moderkortet från indata/utdata-panelen.





17. Lyft bort moderkortet från chassit.



## Installera moderkortet

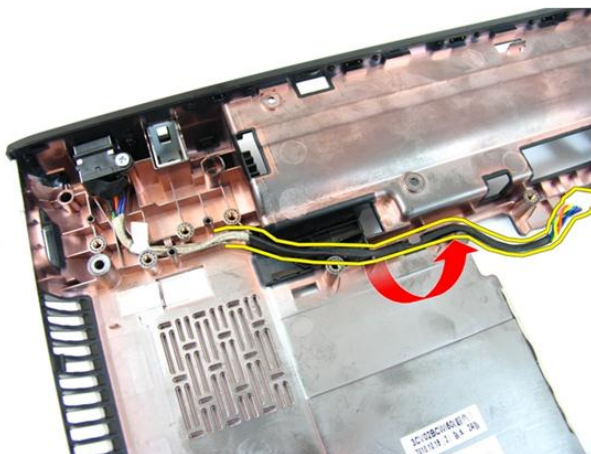
1. Anslut moderkortet till indata/utdata-panelen.
2. Dra åt skruvarna som håller fast moderkortet.
3. Installera *systemfläkten*.
4. Installera *VGA-kortet*.
5. Installera *WLAN-minikortet*.
6. Installera *bildskärmsmonteringen*.
7. Installera *gångjärnsåpan*.

8. Installera *handledsstödet*.
9. Installera *den optiska enheten*.
10. Installera *minnesluckan*.
11. Installera *tangentbordet*.
12. Installera *Express-atrappkortet*.
13. Installera *batteriet*.
14. Följ anvisningarna i *När du har arbetat inuti datorn*.

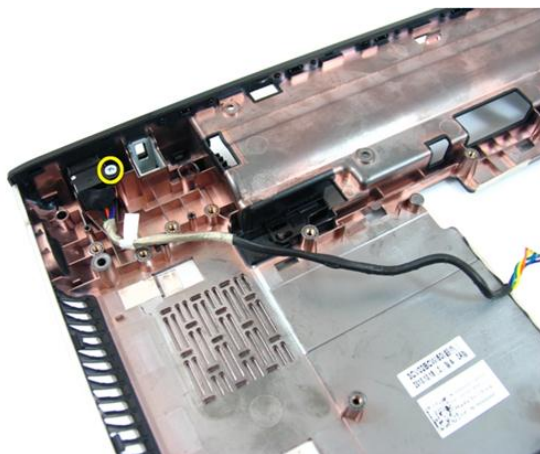
# DC-in-jack

## Ta bort DC-in-porten

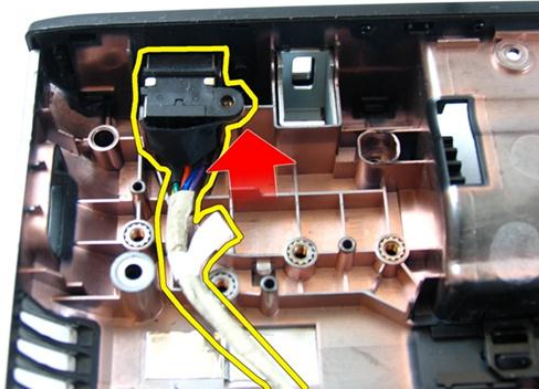
1. Följ anvisningarna i *Innan du arbetar med datorn*.
2. Ta bort *batteriet*.
3. Ta bort *Express-atrappkortet*.
4. Ta bort *tangentbordet*.
5. Ta bort *minnesluckan*.
6. Ta bort *den optiska enheten*.
7. Ta bort *handledsstödet*.
8. Ta bort *gångjärnsåpan*.
9. Ta bort *bildskärsmontage*.
10. Ta bort *WLAN-minikortet*.
11. Ta bort *VGA-kortet*.
12. Ta bort *systemfläkten*.
13. Ta bort *moderkortet*.
14. Lossa DC-in-kabeln från tråget.



15. Ta bort skruven som håller DC-in-porten på plats.



16. Ta bort DC-in-porten från bottenplattan.



## Installera DC-in-porten

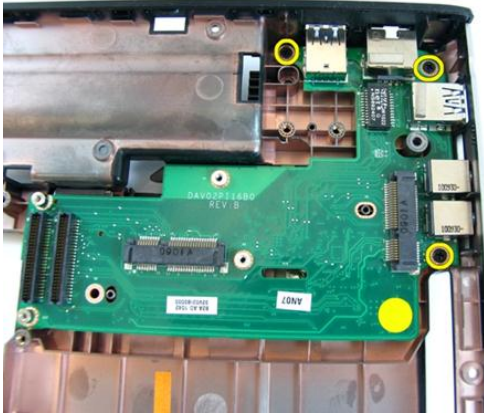
1. Installera DC-in-porten, skruvarna och dra kablarna.
2. Installera *moderkortet*.
3. Installera *systemfläkten*.
4. Installera *VGA-kortet*.
5. Installera *WLAN-kortet*.
6. Installera *bildskärsmonteringen*.
7. Installera *gångjärnskåpan*.
8. Installera *handledsstödet*.
9. Installera *den optiska enheten*.
10. Installera *minnesluckan*.
11. Installera *tangentbordet*.
12. Installera *Express-atrappkortet*.
13. Installera *batteriet*.
14. Följ anvisningarna i *När du har arbetat inuti datorn*.



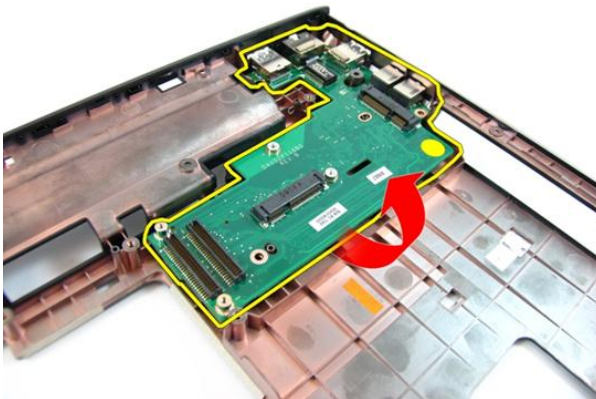
# Indata-/utdatakort

## Ta bort indata/utdata-panelen

1. Följ anvisningarna i *Innan du arbetar med datorn*.
2. Ta bort *batteriet*.
3. Ta bort *Express-atrappkortet*.
4. Ta bort *tangentbordet*.
5. Ta bort *minnesluckan*.
6. Ta bort *den optiska enheten*.
7. Ta bort *handledsstödet*.
8. Ta bort *gångjärnsåpan*.
9. Ta bort *bildskärsmonteringen*.
10. Ta bort *WLAN-minikortet*.
11. Ta bort *VGA-kortet*.
12. Ta bort *systemfläkten*.
13. Ta bort *moderkortet*.
14. Ta bort skruvarna som håller fast I/O-panelen.



15. Ta bort I/O-panelen från bottenplattan.



## Installera indata/utdata-panelen

1. Installera indata-/utdatapanelen.
2. Installera skruvarna som håller fast I/O-panelen.
3. Installera *moderkortet*.
4. Installera *systemfläkten*.
5. Installera *VGA-kortet*.
6. Installera *WLAN-minikortet*.
7. Installera *bildskärmsmonteringen*.



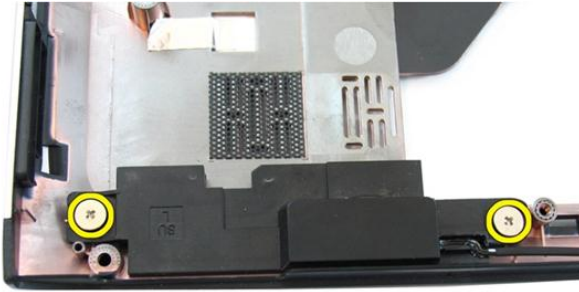
8. Installera *gångjärnskåpan*.
9. Installera *handledsstödet*.
10. Installera *den optiska enheten*.
11. Installera *minnesluckan*.
12. Installera *tangentbordet*.
13. Installera *Express-atrappkortet*.
14. Installera *batteriet*.
15. Följ anvisningarna i *När du har arbetat inuti datorn*.



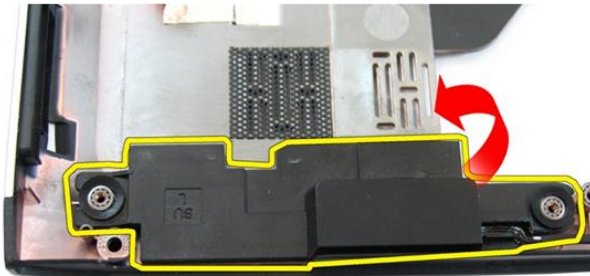
# Högtalare

## Ta bort högtalarna

1. Följ anvisningarna i *Innan du arbetar med datorn*.
2. Ta bort *batteriet*.
3. Ta bort *Express-atrappkortet*.
4. Ta bort *tangentbordet*.
5. Ta bort *minnesluckan*.
6. Ta bort *den optiska enheten*.
7. Ta bort *handledsstödet*.
8. Ta bort *gångjärnskåpan*.
9. Ta bort *bildskärmsmonteringen*.
10. Ta bort *WLAN-minikortet*.
11. Ta bort *VGA-kortet*.
12. Ta bort *systemfläkten*.
13. Ta bort *moderkortet*.
14. Ta bort skruvarna som håller fast den vänstra högtalaren.



15. Lyft upp den vänstra högtalaren från bottenplattan.



16. Ta bort skruvarna som håller fast den högra högtalaren.



17. Lyft upp den högra högtalaren och ta bort högtalarmodulen.



## Installera högtalarna

1. Sätt i den högra och den vänstra högtalaren i respektive fack.
2. Sätt tillbaka skruvarna som håller den högra och den vänstra högtalaren.
3. Installera *moderkortet*.
4. Installera *systemfläkten*.
5. Installera *VGA-kortet*.
6. Installera *WLAN-minikortet*.
7. Installera *bildskärmsmonteringen*.

8. Installera *gångjärnskåpan*.
9. Installera *handledsstödet*.
10. Installera *den optiska enheten*.
11. Installera *minnesluckan*.
12. Installera *tangentbordet*.
13. Installera *Express-atrappkortet*.
14. Installera *batteriet*.
15. Följ anvisningarna i *När du har arbetat inuti datorn*.

# Hårddisk

## Ta bort hårddisken

1. Följ anvisningarna i *Innan du arbetar med datorn*.
2. Ta bort *batteriet*.
3. Ta bort *Express-atrappkortet*.
4. Ta bort *tangentbordet*.
5. Ta bort *minnesluckan*.
6. Ta bort *den optiska enheten*.
7. Ta bort *handledsstödet*.
8. Ta bort *gångjärnsåpan*.
9. Ta bort *bildskärsmontage*.
10. Ta bort *WLAN-minikortet*.
11. Ta bort *VGA-kortet*.
12. Ta bort *systemfläkten*.
13. Ta bort *moderkortet*.
14. Ta bort skruvarna som håller fast hårddiskhållaren.



15. Skjut hårdiskmodulen så att den lossar från moderkortet.



16. Ta bort hårdiskmodulen från moderkortet.





17. Ta bort skruvarna som håller fast hårdiskhållaren på ena sidan.



18. Ta bort skruvarna som håller fast hårdiskhållaren på den andra sidan.



19. Skjut bort hårddisken från hårddiskhållaren.



## Installera hårddisken

1. Dra åt skruvarna som håller fast hårddiskhållaren.
2. Skjut in hårddiskmodulen i facket på moderkortet.
3. Dra åt skruvarna som håller fast hårddisken.
4. Installera *moderkortet*.
5. Installera *systemfläkten*.
6. Installera *VGA-kortet*.
7. Installera *WLAN-minikortet*.
8. Installera *bildskärsmonteringen*.
9. Installera *gångjärnsåpan*.
10. Installera *handledsstödet*.

11. Installera *den optiska enheten*.
12. Installera *minnesluckan*.
13. Installera *tangentbordet*.
14. Installera *Express-atrappkortet*.
15. Installera *batteriet*.
16. Följ anvisningarna i *När du har arbetat inuti datorn*.



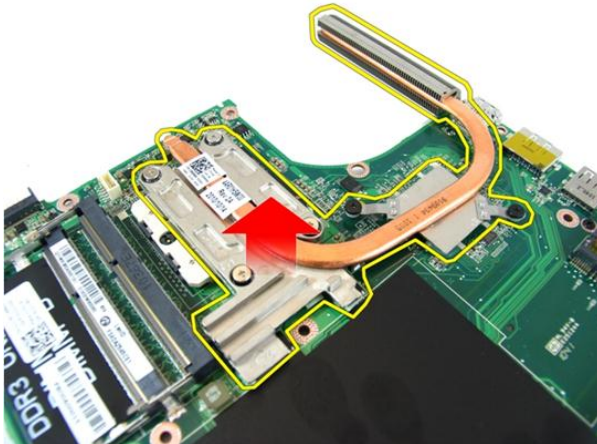
# Kylfläns

## Ta bort kylflänsen

1. Följ anvisningarna i *Innan du arbetar med datorn*.
2. Ta bort *batteriet*.
3. Ta bort *Express-atrappkortet*.
4. Ta bort *tangentbordet*.
5. Ta bort *minnesluckan*.
6. Ta bort *den optiska enheten*.
7. Ta bort *handledsstödet*.
8. Ta bort *gångjärnsåpan*.
9. Ta bort *bildskärsmonteringen*.
10. Ta bort *WLAN-minikortet*.
11. Ta bort *VGA-kortet*.
12. Ta bort *systemfläkten*.
13. Ta bort *moderkortet*.
14. Lossa skruvarna som håller fast hårddiskfästet i den ordning som visas i bilden.



15. Lyft upp kylflänsen och ta bort den från moderkortet.



## Installera kylflänsen

1. Installera skruvarna som håller fast kylflänsen i moderkortet.
2. Installera *moderkortet*.
3. Installera *systemfläkten*.
4. Installera *VGA-kortet*.
5. Installera *WLAN-minikortet*.
6. Installera *bildskärmsmonteringen*.
7. Installera *gångjärnsåpan*.

8. Installera *handledsstödet*.
9. Installera *den optiska enheten*.
10. Installera *minnesluckan*.
11. Installera *tangentbordet*.
12. Installera *Express-atrappkortet*.
13. Installera *batteriet*.
14. Följ anvisningarna i *När du har arbetat inuti datorn*.





# Processor

## Ta bort processorn

1. Följ anvisningarna i *Innan du arbetar med datorn*.
2. Ta bort *batteriet*.
3. Ta bort *Express-atrappkortet*.
4. Ta bort *tangentbordet*.
5. Ta bort *minnesluckan*.
6. Ta bort *den optiska enheten*.
7. Ta bort *handledsstödet*.
8. Ta bort *gångjärnskåpan*.
9. Ta bort *bildskärsmontage*.
10. Ta bort *WLAN-minikortet*.
11. Ta bort *VGA-kortet*.
12. Ta bort *systemfläkten*.
13. Ta bort *moderkortet*.
14. Ta bort *kylflänsen*.
15. Rotera processorns kamskruv i moturs riktning.



16. Lyft upp processorn rakt upp från sockeln och lägg den i en antistatisk förpackning.



## Installera processorn

1. Sätt i processorn i processorsockeln. Kontrollera att den sitter ordentligt på plats.
2. Dra åt processorns kamskruv i medurs riktning till låst läge.
3. Installera *kylflänsen*.
4. Installera *moderkortet*.
5. Installera *systemfläkten*.
6. Installera *VGA-kortet*.
7. Installera *WLAN-minikortet*.

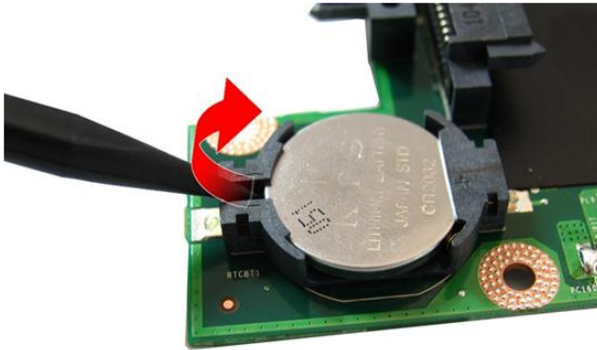
8. Installera *bildskärsmonteringen*.
9. Installera *gångjärnsåpan*.
10. Installera *handledsstödet*.
11. Installera *den optiska enheten*.
12. Installera *minnesluckan*.
13. Installera *tangentbordet*.
14. Installera *Express-atrappkortet*.
15. Installera *batteriet*.
16. Följ anvisningarna i *När du har arbetat inuti datorn*.



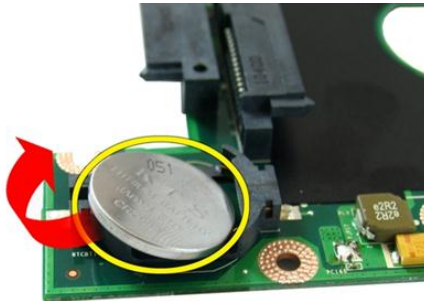
# Knappcells batteri

## Ta bort knappcells batteriet

1. Följ anvisningarna i *Innan du arbetar med datorn*.
2. Ta bort *batteriet*.
3. Ta bort *Express-atrappkortet*.
4. Ta bort *tangentbordet*.
5. Ta bort *minnesluckan*.
6. Ta bort *den optiska enheten*.
7. Ta bort *handledsstödet*.
8. Ta bort *gångjärnskåpan*.
9. Ta bort *bildskärmsmonteringen*.
10. Ta bort *WLAN-minikortet*.
11. Ta bort *VGA-kortet*.
12. Ta bort *systemfläkten*.
13. Ta bort *moderkortet*.
14. Använd en borttagare för knappcells batterier för att lossa knappcells batteriet.



15. Ta bort knappcells batteriet från sockeln.



## Installera knappcells batteriet

1. Sätt fast knappcells batteriet i batterifacket.
2. Installera *moderkortet*.
3. Installera *systemfläkten*.
4. Installera *VGA-kortet*.
5. Installera *WLAN-minikortet*.
6. Installera *bildskärmsmonteringen*.
7. Installera *gångjärnsåpan*.

8. Installera *handledsstödet*.
9. Installera *den optiska enheten*.
10. Installera *minnesluckan*.
11. Installera *tangentbordet*.
12. Installera *Express-atrappkortet*.
13. Installera *batteriet*.
14. Följ anvisningarna i *När du har arbetat inuti datorn*.





# Systeminstallationsprogrammet

## Översikt av systeminstallationsprogrammet

Med systeminstallationsprogrammet kan du:

- ändra systemkonfigurationsinformationen när du har lagt till, ändrat eller tagit bort maskinvara i datorn.
- ställa in eller ändra ett alternativ som användaren kan välja, exempelvis användarlösenordet
- ta reda på hur mycket minne datorn använder eller ange vilken typ av hårddisk som är installerad.

Innan du använder systeminstallationsprogrammet rekommenderar vi att du antecknar informationen som visas på systeminstallations-skärmen och sparar den för framtida behov.



**CAUTION:** Såvida du inte är en mycket kunnig datoranvändare bör du inte ändra inställningarna i programmet. Vissa ändringar kan medföra att datorn inte fungerar som den ska.

## Öppna systeminstallationsprogrammet

1. Starta (eller starta om) datorn.
2. När den blå DELL™-logotypen visas måste du vara beredd eftersom F2-prompten visas strax efter.
3. Tryck omedelbart på <F2> när F2-prompten dyker upp.



**OBS:** F2-prompten indikerar att tangentbordet har aktiverats. Det kan hända att meddelandet visas mycket snabbt, så var beredd på att det visas och tryck sedan på <F2>. Om du trycker på <F2> innan meddelandet har visats händer inget.

4. Om du väntar för länge och operativsystemets logotyp visas fortsätter du att vänta tills Microsoft Windows har startats. Stäng sedan av datorn och försök igen.

# Systeminstallations-skärmar

**Menu** (meny) - Visas högst upp i systeminstallationsfönstret. Från menyn kommer du åt alternativ i systeminstallationsprogrammet. Tryck på tangenterna < Vänsterpil > och < Högerpil > för att navigera. När ett **Menyalternativ** är markerat visas de alternativ som definierar den maskinvara som är installerad i datorn i **Options List** (alternativlista).

## Options List (alternativlista)

- Visas på vänster sida av systeminstallationsfönstret. I fältet visas alternativ som anger datorns konfiguration: installerad maskinvara, energisparfunktioner och säkerhetsfunktioner. Bläddra uppåt och nedåt i listan med hjälp av upp- och nedpiltangenterna. När ett alternativ markeras visas aktuella och tillgängliga inställningar för det alternativet i **Options Field** (alternativfält).

## Options Field (alternativfält)

- Visas till höger om **Options List** och innehåller information om varje listat alternativ i **Options List** (alternativlista). I det här fältet kan du visa information om datorn och ändra aktuella inställningar. Tryck på <Retur> om du vill ändra aktuella inställningar. Tryck på <ESC> om du vill återgå till **Options List** (alternativlista).



**OBS:** Du kan inte ändra alla inställningar i alternativfälten.

## Help (hjälp) – Visas på

höger sida i systeminställningsfönstret och innehåller hjälpinformation om det alternativ som är markerat i **Options List** (alternativlista).

**Tangentfunktioner** - visas under **Options List** (alternativlista) och listar tangenter med deras funktioner i det aktiva systeminställningsfältet.

Använd följande tangenter för att navigera mellan systeminstallations-skärmarna:

Tangentnedtryckning	Åtgärd
< F2 >	Visa information för ett markerat objekt i systeminstallationen.
< Esc >	Lämna aktuell vy eller växla aktuell vy till sidan <b>Exit</b> (avsluta) i systeminstallationsprogrammet.
< Upppil > eller < Nedpil >	Välja ett objekt som ska visas.
< Vänsterpil > eller < Högerpil >	Välja en meny som ska visas.

Tangentnedtryckning	Åtgärd
– eller +	Ändra befintligt objektvärde.
<Retur>	Välja undermeny eller utföra kommando.
< F9 >	Läsa in standardinstallation.
<F10>	Spara aktuell konfiguration och avsluta systeminstallationen.

## Alternativ i systeminstallationsprogrammet

### Main (huvudmeny)

<b>System information (systeminformation)</b>	Visar datorns modellnummer.
System Date (systemdatum)	Återställer datumet i datorns interna kalender.
System Time (systemtid)	Återställer tiden i datorns interna klocka.
BIOS Version (BIOS-version)	Visar BIOS-revisionen.
Product Name (produktnamn)	Visar produktnamn och modellnummer.
Service Tag (servicenummer)	Visar datorns servicenummer.
Asset Tag (inventariebeteckning)	Visar datorns inventariebeteckning (om sådan finns).

### Processor Information (processorinformation)

CPU Type (processortyp)	Visar processortyp.
CPU Speed (processorhastighet)	Visar processorns hastighet.
CPU ID (processor-ID)	Visar processor-ID.
L1 Cache Size (storlek på L1-cacheminne)	Visar storleken på processorns L1-cacheminne.
L2 Cache Size (storlek på L2-cacheminne)	Visar storleken på processorns L2-cache.
L3 Cache Size (storlek på L3-cacheminne)	Visar storleken på processorns L3-cacheminne.

### Memory Information (minnesinformation)

Extended Memory (utökat minne)	Visar minnet som är installerat i datorn.
System Memory (systemminne)	Visar det inbyggda minnet i datorn.

Memory Speed (minneshastighet)	Visar minneshastigheten.	
<b>Device Information (enhetsinformation)</b>		
Fixed HDD (fast hårddisk)	Visar hårddiskens modellnummer och kapacitet.	
SATA ODD (optisk SATA-enhet)	Visar modellnummer och kapacitet för den optiska enheten.	
eSATA Device (eSATA-enhet)	Visar information om den installerade eSATA-enheten.	
AC Adapter Type (nätadaptertyp)	Visar typ av nätadapter.	

## Advanced (avancerat)

Intel SpeedStep	Aktivera eller inaktivera funktionen Intel SpeedStep.	Standard: aktiverad
Virtualization (virtualisering)	Aktivera eller inaktivera funktionen Intel virtualiseringsteknik.	Standard: aktiverad
Integrated NIC (inbyggt nätverkskort)	Aktivera eller inaktivera strömförsörjning till det inbyggda nätverkskortet.	Standard: aktiverad
USB Emulation (USB-emulering)	Aktivera eller inaktivera funktionen USB-emulering.	Standard: aktiverad
USB PowerShare	Gör att datorn kan ladda externa enheter med batterikraften via USB PowerShare-porten, även om datorn är avstängd.	Standard: aktiverad
USB Wake Support (stöd för USB-aktivering)	Gör att USB-enheter kan aktivera datorn när den är i viloläge. Den här funktionen är endast aktiverad när nätadaptern är ansluten.	Standard: inaktiverad
SATA Operation (SATA-drift)	Ändra SATA-styrenhetens läge till ATA eller AHCI.	Standard: AHCI
Adapter Warnings (adaptervarningar)	Aktivera eller inaktivera adaptervarningar.	Standard: aktiverad

Function Key Behavior (funktionstangentens beteende)	Specificerar beteendet för funktionstangenten <Fn> .	Standard: funktionstangent först
Charger Behavior (laddningsbeteende)	Anger om datorns batteri laddas när datorn är ansluten till en nätenhet.	Standard: aktiverad
Miscellaneous Devices (diverse enheter)	Med de här fälten kan du aktivera eller inaktivera olika inbyggda enheter.	

## Security (säkerhet)

Set Service Tag (ange servicenummer)	Det här fältet visar ditt systems servicenummer. Om servicenumret inte redan är angivet kan du skriva in det här.
Set Supervisor Password (ange administratörslösenord)	Här kan du ändra eller radera administratörslösenordet.
Set HDD Password (ange hårddisklösenord)	Här kan du ange ett lösenord för datorns interna hårddisk (HDD).
Password Bypass (lösenordsförbigång)	Här kan du förbigå systemlösenordet och lösenordet för den interna hårddisken vid start/återställning från viloläget.
Computrace	Aktivera eller inaktivera funktionen Computrace på datorn.

## Boot (uppstart)

Boot Priority Order (prioritering vid start)	Anger ordningen för olika enheter som datorn startar från vid start.
Hard Disk Drives (hårddiskenheter)	Anger vilken hårddisk som datorn kan starta från.
USB Storage Device (USB-lagringsenhet)	Anger vilken USB-lagringsenhet som datorn kan starta från.
CD/DVD ROM Drives (CD/DVD-enheter)	Anger vilken CD/DVD-enhet som datorn kan starta från.
eSATA	Anger vilken eSATA-enhet som datorn kan starta från.

Network (nätverk)





Anger vilken nätverksenhet som datorn kan starta från.

## **Exit (avsluta)**

I det här avsnittet kan du spara, kassera och läsa in standardinställningar innan du avslutar systeminstallationen.

# Diagnostik

## Lampor för enhetsstatus

-  Tänds när du startar datorn och blinkar när datorn är i strömsparläge.
-  Tänds när datorn läser eller skriver data.
-  Tänds eller blinkar för att visa batteriets tillstånd.
-  Tänds när funktionen för trådlösa nätverk är aktiverad.

## Lampor för batteristatus

När datorn är ansluten till ett eluttag har batterilampan följande funktion:

- **Växlar mellan blinkande gult och vitt ljus** – En nätadapter som inte kommer från Dell och som inte kan användas eller är autentiserad är ansluten till datorn.
- **Växlar mellan blinkande gult ljus och fast vitt ljus** – Tillfälligt batterifel med ansluten nätadapter.
- **Konstant blinkande gult ljus** – Allvarligt batterifel med ansluten nätadapter.
- **Lampan släckt** - Batteriet är fulladdat och nätadaptern är ansluten.
- **Vitt ljus** - Batteriet är fulladdat och nätadaptern är ansluten.


## Diagnostikpipkoder

Tabellen nedan visar de pipkoder som kan sändas ut av datorn när datorn inte kan utföra ett fullständigt självtest vid uppstart.

<b>Pip</b>	<b>Möjlig orsak</b>	<b>Felsökningssteg</b>
1	Kontrollsumman för ROM- BIOS beräknas eller är felaktig.	Moderkortfel, innefattar skadat BIOS eller ROM-fel
2	Inget RAM-minne kunde identifieras	Inget minne kunde identifieras
3	<ul style="list-style-type: none"> <li>• Kretsuppsättningsfel (kretsuppsättning för nord- och sydbrygga, DMA/IMR/timerfel)</li> <li>• Fel vid test av klockan</li> <li>• Fel på port A20</li> <li>• Fel på superkrets-I/O</li> <li>• Fel vid test av tangentbordets styrenhet</li> </ul>	Moderkortsfel
4	Fel vid läsning från/ skrivning till RAM-minne	Minnnesfel
5	Strömfel för realtidsklockan	CMOS-batterifel
6	Fel vid test av grafik-BIOS	Bildskärmskortfel
7	Processorfel	Processorfel
8	Bildskärm	Bildskärmsfel



# Specifikationer

 **OBS:** Erbjudanden kan variera mellan olika regioner. Följande specifikationer är endast vad som enligt lag måste levereras med datorn. Mer information om datorns konfiguration får du om du klickar på **Start** → **Hjälp och support** och väljer alternativet att visa datorinformation.

---

## System information (systeminformation)

---

Kretsuppsättning:

Vostro 3350/ 3450/ 3550/ 3750

Intel HM67

Vostro 3555

AMD A70M

Processor:

Vostro 3350/ 3450/ 3550/ 3750

- Intel Core i3/i5-serien
- Intel Core i7 (fyra kärnor endast för Vostro 3750)

Vostro 3555

- AMD Dual Core (dubbla kärnor)
- AMD Quad Core (fyra kärnor)

---

## Minne

---

Minneskontakt

två SODIMM-socklar

Minneskapacitet

1 GB, 2 GB och 4 GB

Minnestyp


DDR3 SDRAM med 1 333 MHz

Minsta minne

2 GB

Största minne

8 GB

 **OBS:** Endast 64-bit operativsystem kan upptäcka minneskapaciteter över 4 GB.

---

## Bild

---

### Grafiktyp

- inbyggt på moderkortet
- separat bildskärmskort

### Bildskärmsstyrenhet och minne

#### UMA:

Vostro 3350/ 3450/ 3550/ 3750

Intel Graphics Media Accelerator HD

Vostro 3555

AMD Radeon HD-serien - upp till 256 MB/512 MB delat minne

#### Separat:

Vostro 3350

AMD Radeon HD6490 GDDR5 - 512 MB

Vostro 3450/ 3550

AMD Radeon HD6630 - 1 GB VRAM

Vostro 3750

NVIDIA GeForce GT 525M - 1 GB

---

## Kommunikation

---

### Nätverksadapter

10/100/1000 Mbps Ethernet LAN

### Trådlöst

inbyggt trådlöst lokalt nätverk (WLAN) och trådlöst globalt nätverk (WWAN)

---

## Portar och kontakter

---

### Ljud

en mikrofonkontakt och en kontakt för stereohörlurar/ externa högtalare

### Bild

Vostro 3350/ 3450/ 3550/ 3555/ 3750

en 19-stiftskontakt och en 15-stifts VGA-kontakt

### Nätverksadapter

en RJ-45-kontakt

### USB

Vostro 3350

två USB 3.0-kompatibla kontakter och en eSATA/USB 2.0-kompatibel kontakt

Vostro 3450

två USB 3.0-kompatibla kontakter, en USB 2.0-kompatibel kontakt och en eSATA/USB 2.0-kompatibel kontakt

---

## Portar och kontakter

---

Vostro 3550	två USB 3.0-kompatibla kontakter, en USB 2.0-kompatibel kontakt och en eSATA/USB 2.0-kompatibel kontakt
Vostro 3555	tre USB 3.0-kompatibla kontakter och en eSATA/USB 2.0-kompatibel kontakt
Vostro 3750	två USB 3.0-kompatibla kontakter, en USB 2.0-kompatibel kontakt och en eSATA/USB 2.0-kompatibel kontakt
Minneskortläsare	en 8-i-1-minneskortläsare
fingeravtrycksläsare	ett

---

## Tangentbord

---

### Antal tangenter

Vostro 3350/ 3450/ 3550/ 3555	USA: 86 tangenter, Storbritannien: 87 tangenter, Brasilien: 87 tangenter och Japan: 90 tangenter
Vostro 3750	USA: 101 tangenter, Storbritannien: 102 tangenter, Brasilien: 104 tangenter, Japan: 105 tangenter
Layout	QWERTY/AZERTY/Kanjji

---

## Pekskiva

---

### Aktivt område:

#### Vostro 3350/ 3450/ 3550/ 3555

X-axel	80,00 mm
Y-axel	40,70 mm

#### Vostro 3750

X-axel	95,00 mm
Y-axel	52,00 mm

---

## Bildskärm

---

### Vostro 3350

Typ	bildskärm med vid lysdiod (WLED)
Storlek	13,3-tums högdefinition (HD)

---

**Bildskärm**

---

Aktivt område (X/Y) 293,42 mm x 164,97 mm

Mått:

Höjd 189,00 mm (7,44 tum)

Bredd 314,00 mm (12,36 tum)

Diagonal 337,82 mm (13,30 tum)

Maximal upplösning 1 366 x 768 bildpunkter vid 263 tusen färger

Maximal ljusstyrka 200 nits

Driftvinkel 0° (stängd) till 135°

Uppdateringshastighet 60 Hz

Minsta visningsvinklar:

Horisontal +/- 40°

Vertikal +10°/-30°

Bildpunktstäthet 0,2148 mm

Vostro 3450

Typ WLED-bildskärm

Storlek 14,0-tums HD

Aktivt område (X/Y) 309,40 mm x 173,95 mm

Mått:

Höjd 192,50 mm (7,58 tum)

Bredd 324,00 mm (12,76 tum)

Diagonal 355,60 mm (14,00 tum)

Maximal upplösning 1 366 x 768 bildpunkter vid 263 tusen färger

Maximal ljusstyrka 200 nits

Driftvinkel 0° (stängd) till 135°

Uppdateringshastighet 60 Hz

Minsta visningsvinklar:

Horisontal +/- 40°

Vertikal +10°/-30°

---

## Bildskärm

---

Bildpunktstäthet 0,2265 mm

### Vostro 3550/3555

Typ WLED-bildskärm

Storlek 15,6-tums HD

Aktivt område (X/Y) 344,23 mm x 193,54 mm

#### Mått:

Höjd 210,00 mm (8,26 tum)

Bredd 360,00 mm (14,17 tum)

Diagonal 396,24 mm (15,60 tum)

Maximal upplösning 1366 x 768 bildpunkter vid 262 tusen färger

Maximal ljusstyrka 220 nits

Driftvinkel 0° (stängd) till 135°

Uppdateringshastighet 60 Hz

#### Minsta visningsvinklar:

Horisontal +/- 60°

Vertikal +/- 50°

Bildpunktstäthet 0,252 mm

### Vostro 3750

Typ WLED-bildskärm

Storlek 17,3-tums HD

Aktivt område (X/Y) 382,08 mm x 214,92 mm

#### Mått:

Höjd 398,60 mm

Bredd 233,30 mm

Diagonal 439,42 mm

Maximal upplösning 1600 x 900 bildpunkter vid 262 tusen färger

Maximal ljusstyrka 200 nits

Driftvinkel 0° (stängd) till 135°

---

**Bildskärm**

---

Uppdateringshastighet	60 Hz
Minsta visningsvinklar:	
Horisontal	+/- 40°
Vertikal	+10°/- 30°
Bildpunktstäthet	0,238 mm

---

**Batteri**

---

**Vostro 3350****Typ**

- 4-cells "smart" litiumjonbatteri (2,8 Ahr)
- 8-cells "smart" litiumjonbatteri (2,8 Ahr)

**Mått:**

Djup	4-cells - 43,45 mm (1,71 tum) 8-cells - 43,45 mm (1,71 tum)
Höjd	4-cells - 19,10 mm (0,75 tum) 8-cells - 42,36 mm (1,67 tum)
Bredd	4-cells - 199,10 mm (7,84 tum) 8-cells - 270,00 mm (10,63 tum)

**Vikt**

4-cells - 230,00 g (0,51 lb)  
8-cells - 446,00 g (0,98 lb)

**Spänning**

14,8 V likström

**Vostro 3450/3550/3555****Typ**

- 6-cells "smart" litiumjonbatteri (2,2 Ahr)
- 9-cells "smart" litiumjonbatteri (2,8 Ahr)

**Mått:**

<b>Batteri</b>	
Djup	6-cells/9-cells - 57,80 mm (2,27 tum)
Höjd	6-cells - 20,80 mm (0,81 tum) 9-cells - 40,15 mm (1,58 tum)
Bredd	6-cells/9-cells - 255,60 mm (10,06 tum)
Vikt	6-cells - 340,00 g (0,75 lb) 9-cells - 504,50 g (1,11 lb)
Spänning	11,1 VDC
Vostro 3750	
Typ	<ul style="list-style-type: none"> <li>• 6-cells "smart" litiumjonbatteri (2,6 AHr)</li> <li>• 9-cells "smart" litiumjonbatteri (2,8 AHr)</li> </ul>
Mått:	
Djup	6-cells - 57,80 mm (2,27 tum) 9-cells - 57,80 mm (2,27 tum)
Höjd	6-cells - 20,80 mm (0,82 tum) 9-cells - 40,15 mm (1,58 tum)
Bredd	6-cells/9-cells - 255,60 mm (10,06 tum)
Vikt	6-cells - 340,00 g (0,75 lb) 9-cells - 504,50 g (1,11 lb)
Spänning	11,1 VDC
Temperaturintervall:	

---

**Batteri**

---

Vid drift	0 °C till 35 °C (32 °F till 95 °F)
Ej i drift	-40 °C till 65 °C (-40 °F till 149 °F)
Knappcells batteri	3 V CR2032-litiumjonbatteri

---

**Nätadapter**

---

Inspänning	100 VAC - 240 VAC
Inström (maximal)	1,5 A/1,6 A/1,7 A/2,3 A/2,5 A
Infrekvens	50 Hz - 60 Hz
Uteffekt	65 W, 90 W, eller 130 W



**OBS:** 130 W AC nätadapter finns endast för Vostro 3750.

**Utström:**

65 W	<ul style="list-style-type: none"><li>• 4,34 A (maximalt vid fyra sekunders puls)</li><li>• 3,34 A (kontinuerlig)</li></ul>
------	---

90 W	<ul style="list-style-type: none"><li>• 5,62 A (maximalt vid 4-sekundspuls)</li><li>• 4,62 A (kontinuerlig)</li></ul>
------	---

130 W	6,70 A (kontinuerlig)
-------	-----------------------

Uppskattad utspänning	19,5 +/- 1,0 VDC
-----------------------	------------------

**Mått:****65 W:**

Höjd	28,30 mm (1,11 tum)
Bredd	137,20 mm (5,40 tum)
Djup	57,80 mm (2,27 tum)

**90 W:**

Höjd	22,60 mm (0,88 tum)
Bredd	147,00 mm (5,78 tum)
Djup	70,00 mm (2,75 tum)



---

## Nätadapter

---

130 W:

Höjd	25,40 mm (1,00 tum)
Bredd	154,70 mm (6,09 tum)
Djup	76,20 mm (3,00 tum)

Temperaturintervall:

Vid drift	0 °C till 35 °C (32 °F till 95 °F)
Ej i drift	-40 °C till 65 °C (-40 °F till 149 °F)

---

## Fysiska mått

---

Vostro 3350:

Höjd	27,30 mm till 29,80 mm (1,07 tum till 1,17 tum)
Bredd	329,20 mm (12,96 tum)
Djup	228,50 mm (9,00 tum)
Vikt (minimum)	2,04 kg (4,50 lb)

Vostro 3450:

Höjd	30,60 mm till 33,20 mm (1,20 tum till 1,31 tum)
Bredd	343,00 mm (13,50 tum)
Djup	245,80 mm (9,68 tum)
Vikt (minimum)	2,28 kg (5,02 lb)

Vostro 3550/3555:

Höjd	30,40 mm till 34,80 mm (1,20 tum till 1,37 tum)
Bredd	375,40 mm (14,78 tum)
Djup	260,20 mm (10,24 tum)
Vikt (minimum)	2,47 kg (5,45 lb)

Vostro 3750:

Höjd	30,80 mm till 34,80 mm (1,21 tum till 1,37 tum)
------	---

---

**Fysiska mått**

---

Bredd	418,40 mm (16,47 tum)
Djup	286,70 mm (11,29 tum)
Vikt (minimum)	3,00 kg (6,62 lb)

---

**Miljöpåverkan**

---

## Temperatur:

Vid drift	10 °C till 35 °C (50 °F till 95 °F)
Förvaring	-40 °C till 65 °C (-40 °F till 149 °F)

## Relativ luftfuktighet (maximal):

Vid drift	10 - 90 % (utan kondens)
Förvaring	5 - 95 % (utan kondens)

## Luftburen föroreningsnivå

G1 eller lägre enligt ISA-S71.04-1985

# Kontakta Dell

## kontakta Dell



**OBS:** Om du inte har en aktiv Internet-anslutning kan du hitta kontaktinformationen på ditt inköpskvitto, förpackning, faktura eller i Dells produktkatalog.

Dell erbjuder flera alternativ för support och service online och på telefon. Tillgängligheten varierar beroende på land och produkt och vissa tjänster kanske inte finns i ditt område. Gör så här för att kontakta Dell för försäljningsärenden, teknisk support eller kundtjänst:

1. Besök **support.dell.com**.
2. Välj supportkategori.
3. Om du inte är en kund i USA väljer du landskod längst ned på sidan eller väljer **All** (alla) för att se fler alternativ.
4. Välj lämplig tjänst eller supportlänk utifrån dina behov.